

Поле для заметок:

---

---

---

---

---

---

---

---

---

---

---

---

---

---

---

---

---

---

---

---

---

---

---

---

## Делай свою жизнь здоровой и красивой каждый день!

**Примечание:**

Мы оставляем за собой право на модификацию дизайна и дополнения к описанию наших продуктов. Изменения могут производиться без предварительного уведомления, это касается цвета и комплектующих изделия.

**Благодарим Вас за покупку массажера Power Tap 879!**

*Перед использованием массажера, пожалуйста, прочтите инструкцию по применению. После прочтения, сохраняйте инструкцию в хорошем состоянии для возможного обращения к ней в случае необходимости.*

**Особое внимание обратите на раздел «Меры предосторожности».**

**Содержание**

Меры предосторожности .....	2
Введение .....	3
Название внешних элементов массажера .....	4
Описание панели управления .....	4
Особенности массажера .....	5
Области массажа .....	5
Применение Power Tap .....	5
Уход и хранение .....	6
Технические характеристики .....	7

**Пожалуйста, храните инструкцию в надежном месте для возможного обращения к ней в дальнейшем.**

### Меры предосторожности

- Перед началом использования прибора ознакомьтесь с инструкцией по эксплуатации.
- Массажер предназначен только для личного пользования. Не используйте прибор в коммерческих целях.
- Перед началом использования прибора проконсультируйтесь с терапевтом.
- Используйте массажер только по его прямому назначению, как указано в данном руководстве по эксплуатации.
- Не используйте прибор во время беременности или плохого самочувствия.
- Не используйте прибор во время сна.
- Во время использования держите прибор вдали от глаз и других чувствительных участков тела.
- Не используйте прибор на пораженных участках кожи.
- Не допускайте к использованию прибора детей и людей с ограниченными возможностями.

### Внимание:

Данный прибор является сложным техническим устройством, пожалуйста, во избежание травмы или поражения электрическим током, соблюдайте меры безопасности во время использования.

- Не используйте прибор в чрезмерно влажных и пыльных условиях, поскольку это может привести к неисправности или поражению электрическим током.
- Не используйте прибор в помещении с температурой 40 ° С или выше.
- Не допускайте нагревания массажера от тепловых приборов или попадания на прибор прямых солнечных лучей.
- Не используйте прибор в случае повреждения тканевого покрытия.
- Не вставляйте посторонние предметы в прибор.
- Не используйте прибор вблизи легковоспламеняющихся материалов.
- Не опускайте прибор в воду и не беритесь за него влажными руками.
- В случае попадания жидкости на прибор, отключите массажер от сети и обратитесь к специалисту в сервисный центр.
- Не накрывайте прибор тканевыми покрытиями или одеждой во время использования, т.к. это может привести к перегреву прибора и возгоранию.
- Не вставляйте на прибор ногами, не садитесь на него и не кладите на массажер тяжелые предметы, т.к. это может привести к травме или поломке.
- Отключайте прибор от электросети после использования.
- Не вскрывайте прибор самостоятельно, это может привести к травме или

### Технические характеристики

Артикул	LDM-0318A
Сила тока, V	220
Мощность, Вт	60
Размер в разобранном виде, мм	530x340x380
Размер в упаковке, мм	360x170x160
Вес с упаковкой, кг	3,3

**Ручной режим**

- Для перехода в ручной режим управления удерживайте кнопку Power/Mode в течение 1 секунды во время включенного автоматического режима
- При переходе в ручной режим загорается красный индикатор
- Для выбора программы массажа последовательно нажимайте на кнопку Power/Mode
- Для регулировки интенсивности массажа управляйте кнопками «+» или «->»
- Для включения функции прогрева нажмите кнопку «Н»
- Для отключения массажера, удерживайте кнопку Power/Mode непрерывно в течение 3 секунд

**Внимание!**

Массажер отключается автоматически после 8 минут использования. Перерыв между сеансами использования массажера должен составлять не менее 15 минут.

**Внимание!**

После использования массажера обязательно отсоедините его от электрической сети.

**Уход и хранение**

- Перед началом очистки убедитесь, что массажер отключен от электрической сети
- Для очистки массажера используйте мягкую ткань. Не используйте для очистки растворители и другие агрессивные моющие средства.
- Конструкция массажера не предусматривает его обслуживания и смазывания
- Не допускайте засорения вентиляционных отверстий прибора
- Если Вы не используете массажер в течение длительного времени, храните его в пыле- и влагонепроницаемом месте
- В случае возникновения неполадок, обратитесь к специалисту в сервисный центр

поражению электрическим током.

- В случае поломки прибора, обратитесь к специалисту в сервисный центр. Не пытайтесь производить самостоятельный ремонт прибора, это может привести к аннулированию гарантийного талона.

**Введение**

Power Tap RestArt 879 – это уникальное массажное устройство с ударно-кулачковым механизмом. Power Tap обладает 20 видами массажа, функцией прогрева, 10 режимами интенсивности, удобным пультом управления и автоматическим таймером отключения. Power Tap имитирует Тайский кулачковый массаж и при помощи этого массажера Вы можете провести массаж шеи, плеч, поясницы, живота, икроножных мышц и бедер.

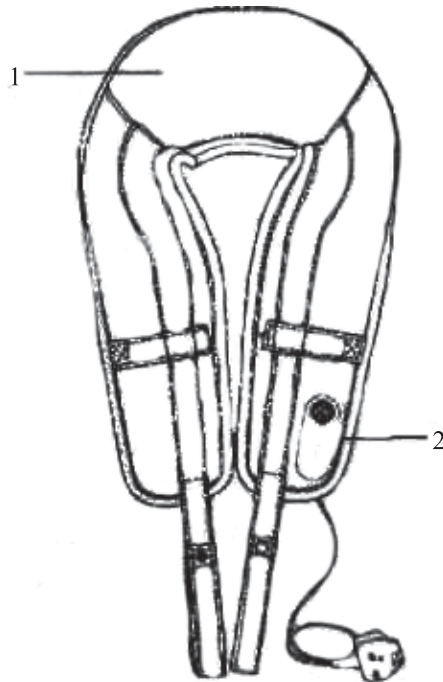
Power Tap легок и удобен в применении, т.к. во время использования его не надо держать руками, а достаточно просто положить на тот участок тела, который Вы хотите проработать и насладиться массажем.

**Результаты от применения Power Tap следующие:**

1. Массажер нормализует циркуляцию крови
2. Снимает напряжение с мышц
3. Разогревает ткани, делая их более эластичными
4. Избавляет от лишнего веса
5. Убирает жировые складки
6. Приводит мышцы в тонус
7. Разминает мышцы, снимая усталость и ощущение затекания
8. Улучшает общее самочувствие и заряжает энергией

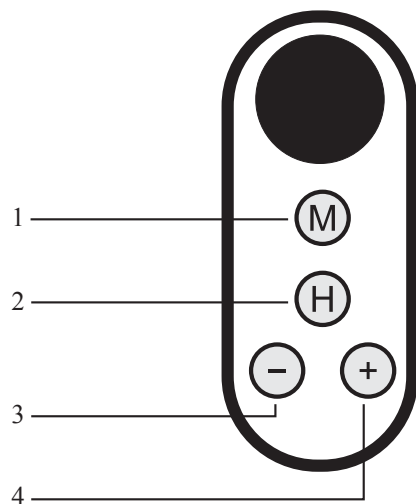
**Power Tap – профессиональный Тайский массаж у Вас дома!**

### Название внешних элементов массажера



1. Ударно-кулачковый механизм
2. Панель управления

### Описание панели управления

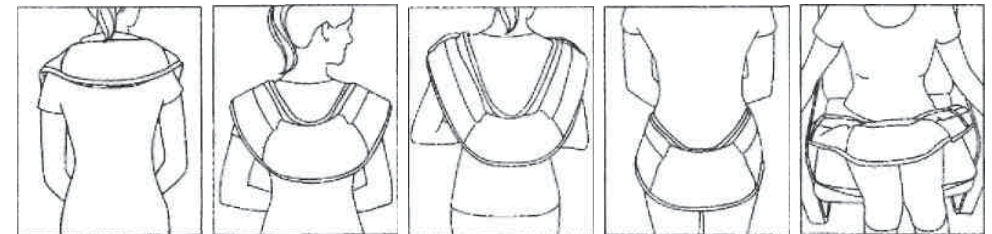


1. Вкл/Выкл
2. Прогрев
3. Уменьшение интенсивности массажа
4. Увеличение интенсивности массажа

### Особенности массажера

- 20 программ массажа
- 10 режимов интенсивности
- Цифровой дисплей
- Материал покрытия – медицинская кожа
- Функция прогрева
- Автоматический режим массажа
- Ручная настройка режимов массажа
- Встроенный утяжелитель для более эффективного массажа

### Области массажа



1. Шея и плечи

2. Спина

3. Поясница

4. Ягодицы

### Применение Power Tap

Перед началом использования массажера подключите устройство к сети и займите удобное место расположения, в зависимости от выбранной Вами зоны массажа.

Массажер Power Tap может работать в автоматическом режиме, а может быть настроен вручную в зависимости от Ваших предпочтений.

#### Автоматический режим

- После подключения в электросети массажер издает звуковой сигнал, который обозначает готовность к использованию
- Для подключения автоматического режима нажмите кнопку Power/Mode
- В автоматическом режиме загорается желтый индикатор и массажер работает в программах с 1 по 20
- Для регулировки интенсивности массажа управляйте кнопками «+» или «->»
- Для отключения массажера, удерживайте кнопку Power/Mode непрерывно в течение 3 секунд